



Технико-Экономическое
Обоснование Новых Терминалов
в Грузинских Портах

Начальный Отчет

31 Октября 1997 г.

Название проекта	: Техничко-экономическое обоснование новых терминалов в Грузинских портах	
№ проекта	: TNREG 9603	
Страна	: Грузия	
	Местная Компания	ЕС Консультант
Организация	: Министерство Транспорта, Грузия Порты Поти и Батуми	HPTI - Dornier - RMG консорциум
Адрес	: 12, Казбеги пр., Тбилиси пл. Нико Николадзе 1, Поти 20, ул.Гогебашвили., Батуми	Überseezentrum, Schumacherwerder 20457 Гамбург, Германия
Телефон	: 995 - 393 - 206 60 (Поти) 995 - 222 - 766 51 (Батуми)	+49 - 40 - 788 78 0
Факс	: 995 - 393 - 206 30 (Поти) 995 - 222 - 766 51 (Батуми)	+49 - 40 - 788 78 178
e-mail №	: ina@caucasus.net (Poti)	HPTI@Compuserve.com
Контакт	: г-н Адейшвили (Министерство Транспорта) г-н. Инайшвили (Ген. Директор порта Поти()) г-н. Нинидзе (1. Зам. Директора порта Батуми)	Wolfhard H- Arlt
Подпись:	(Тбилиси) _____	_____
	(Поти) _____	
	(Батуми) _____	

Дата отчета : 15 октября 1997г.
 Отчетный период : Начальный отчет
 Автор отчета : HPTI-Dornier-RMG Team Poti and Batumi

ЕС M & E team	_____	_____	_____
	[Имя]	[подпись]	[дата]
ЕС Делегация	_____	_____	_____
	[Имя]	[подпись]	[дата]
TACIS Bureau [task manager]	_____	_____	_____
	[Имя]	[подпись]	[дата]

Содержание

1 СОДЕРЖАНИЕ ПРОЕКТА	2
2 АНАЛИЗЫ ПРОЕКТА	4
2.1 Контекст относительных проектов	4
2.2 Основные трудности и недостатки	4
2.3 Ситуация в портах	5
2.4 Целевые Группы Проекта	6
2.5 Обязательства портов	6
3 ПЛАНИРОВАНИЕ ПРОЕКТА	8
3.1 Связь с другими проектами	8
3.2 Цели проекта	9
3.3 Подход к проекту	9
3.4 Принуждения, риск и предположения	10
3.5 Планирование следующего периода	10
3.6 4 Фаза, Планирования тендерных документов	12

1 1.Содержание проекта

Название проекта	технико-экономическое обоснование новых терминалов в портах Грузии
Номер проекта	:TNREG 9603
Страна	:Грузия
Начало проекта	: 17 июля,1997 (дата подписания контракта)
Длительность проекта	:12 месяцев (после подписания контракта)
Общая цель : Благоприятствовать развитию современных грузовых терминалов в портах Грузии которое даст им возможность полного надёжного сервиса для привлечения торговли из прилегающей территории Трасека и с других мест и поддерживать регулярные , надёжные судоходные линии между стран Трасека и мировым рынком.	
Специфические цели проекта : <ul style="list-style-type: none"> • Долгосрочные рекомендации для развития портов Поти и Батуми, учитывая развитие транспорта на путях Трансевропейской сети и особенно в отношении развития контейнерного транспорта. • Разработка технико-экономического обоснования портов Поти и Батуми с инвестиционными рекомендациями в специализированных возможностях в каждом порту, учитывая экономические преимущества специфических возможностей для каждого порта, а также национальный экономический интерес Грузии. 	
Планируемые результаты : <ol style="list-style-type: none"> 1. Фаза <ul style="list-style-type: none"> • Обзорение существующих возможностей и условий в портах Поти и Батуми. • Разработка прогноза транспорта для обоих портов. • Исследование для основания приспособлений обработки и хранения хлопка в одном порту. • Сделать набросок будущих потребностей портов. • Подготовка оценки окружающей среды. 2. Фаза <ul style="list-style-type: none"> • Подготовка физического генерального плана для каждого порта. • Разработка инвестиционнго плана по фазам. • Проводить финансовый и экономический анализ портов. • Оценка структур организации и менеджмента. 3. Фаза <ul style="list-style-type: none"> • Подготовка предварительных дизайнов и спецификации для выясненных развитий. • Советы на тарифы, налоги и ренты. 4. Фаза <ul style="list-style-type: none"> • Детальный дизайн развитий предложенных в первой фазе. • Производство тендерных документов. • Советы и помощь в процедурах тендера, денежных заявок и заключения контрактов/купли. 	

Запланированная деятельность

Фаза 1

0. Изучить потенциал транспорта для железнодорожно-паромного терминала и подготовить тендерные документы.
1. Обзор торговли, судоходства и портов на Черном море.
2. Разработка улучшенного прогноза транспорта.
3. Установить потенциалы контейнеризации и упаковывания.
4. Рекомендовать транспортные связи и самые жизнеспособные маршруты между ТРАСЕКА и ТЕН.
5. Обзор настоящих возможностей в гидротехническом аспекте.
6. Обзор настоящих возможностей в железнодорожном аспекте.
7. Обзор настоящих возможностей в инженерно-механическом аспекте.
8. Оценить структуру организации и квалификацию кадров.
9. Дать комментарии о процедурах финансового отчета.
10. Сделать предложения для развития приспособлений хранения хлопка.
11. Определить функциональные потребности порта.
12. Собрать информацию для приготовления набросков об окружающей среде.

Фаза 2

1. Разработать генеральных планов для обоих портов.
2. Разработать план фазового развития.
3. Приготовить прогнозы денежного потока для приоритетных инвестиций.
4. Сделать экономические и финансовые анализы рекомендованного развития.
5. Рекомендовать улучшения для развития структуры менеджмента и системы.
6. Улучшить маркетинг порта.
7. Оценить возможные варианты для предоставления и содействия поступлений частных инвестиций для развития инфраструктуры.
8. Проанализировать некоторые факторы окружающей среды.
9. Приготовить оценку воздействия на окружающую среду при развитии портов и последующих эксплуатаций.

Фаза 3

1. Приготовить предварительные инженерные проекты и наброски спецификаций для основных компонентов первой фазы предложенного проекта.
2. Приготовить предварительные инженерные проекты для реабилитаций оборудований и спецификаций новых грузоперерабатывающих оборудований.
3. Оценить кредитоспособность бенефициара для возможных банковских заим и для других возможных финансирований частными инвесторами.
4. Предложить эффективную организационную структуру и программу тренинга.
5. Приготовить юридическую документацию для частных инвестиций по концессии.
6. Если работа указывает необходимость и возможность для частного инвестиционного сектора и рекомендует выбор определенного инвестора в тендерном процессе, консультант должен подготовить тендерные документы для выбора частного партнера.

Фаза 4

1. Подготовить тендерные документы для проекта развития.
2. Содействовать в осуществлении.

2 Анализы проекта

2.1 Контекст относительных проектов

Организация Tacis - Трасека решила оказать помощь в реабилитации, реконструкции, обновлении и если возможно расширении возможностей портов Грузии - Поти и Батуми.

Согласно вопросам, относящимся к заданию, и предложению НРТИ -Dornier-RMG со стороны Консорциума, цель проекта следующая:

- Планировать среднесрочное развитие портов
- Уделить особое внимание развитию контейнероперерабатывающих приспособлений
- Определить факторы, ограничивающие транспортное движение между Европой и регионом Трасека и установить меры по их ликвидации
- Проанализировать будущие нужды путей подхода
- Предложить мероприятия для хлопкоперерабатывающих приспособлений порта
- Провести исследования в Поти и Батуми одновременно
- Доложить Министерству Транспорта Грузии имеет ли один из этих портов экономическое преимущество над другим в той или иной отрасли
- Учесть национальные интересы во время определения спецификации таких приспособлений

Руководитель группы и координатор проекта отбыли из Германии в Тбилиси 4 августа. После проведения собрания с представителями Tacis в Тбилиси, они переехали в Поти, куда они прибыли 6 августа. За ними последовали и другие эксперты. Начать раньше оказалось невозможным поскольку большая часть соответствующих сторон в портах была в отпуске.

Руководства портов Поти и Батуми непосредственно обеспечили соответственные офисы мебелью для консультантов.

2.2 Основные трудности и недостатки

Ожидается что технико-экономическое обоснование разрешит все драматические перемены в портах Грузии, вызванные распадом бывшего Советского Союза.

Эти перемены состоят в следующем:

- Драматическое уменьшение грузооборота
- Существенные перемены в структуре грузопотока
- Существенные перемены в требованиях грузопереработки
- Превращение национального входного порта в международные морские ворота

Проект в будущем предусматривает возможный грузопоток туда и обратно, учитывая комплексный прогноз транспорта, симулируя будущие сценарии, основанные на существующих данных. Эти данные по возможности будут выбраны из уже законченных проведенных исследований и текущих данных из регионов Черного моря и коридора Трасека.

2.3 Ситуация в портах

Порты Поти и Батуми все еще борются с коренными изменениями, которые возникли в результате распада бывшего Советского Союза. Объем переработанного груза уменьшился с 12 млн. тонн до 2,4 млн. тонн. Характеристика переработки изменилась от полностью насыпного груза (100%) до смешанного груза, преимущественно в контейнерах. Направление грузового потока изменилось, система наземного транспорта изменилась от полностью ж/д транспорта (99%) на частично ж/д и автомобильный транспорт; изменилась функция порта - с национальной (Советский Союз) на международный транзитный порт.

Экономические и политические трудности после независимости оставили свой отпечаток на деятельности порта. Инфраструктура порта, ж/д система, склады и здания, автодороги и складские территории, плавающие мастерские, грузоперерабатывающие оборудования на данном моменте не отремонтированы, и они не обеспечат прежние показатели продуктивности, если объем грузопотока существенно увеличится.

Со стороны администрации, неясности и шероховатости в связи с вопросом Наблюдательного Совета и распределения власти кажутся улаженными, по крайней мере в основном, и позволяют порту сконцентрироваться на более важных заданиях. Перемена директората в Поти, вызванная прискорбной кончиной бывшего директора порта, нанесла свой след, но новый директор порта и менеджментский состав быстро и умело продолжили предыдущие работы.

Сейчас порт находится под давлением коммерческих и приватизационных операций и некоторые стороны с нетерпением ждут момента, чтобы овладеть самыми прибыльными участками порта. С другой стороны, необходимые юридические и административные процедуры так же как и процесс политики принятия решений ещё не завершены.

Порта начали восстановительные работы, которые мотивированы улучшением для персонала, основная проблема связанная с ненадёжным электроснабжением также должна быть решена, так как прерывание работ имеет негативное влияние на производительность и эффективность.

В настоящее время порт Поти очень перегружен особенно для контейнерных судов. Суднам приходится ждать несколько дней до причаливания которые вынуждают судоходные линии обложить дополнительными налогами груз Поти. Причина этих перегруженности состоит не нехватке причальной территории но несоответственности существующих грузоперегрузочных оборудования для переработки новых грузов. Порт имеет только несколько кранов для переработки полных контейнеров и почти никаких оборудований для горизонтального движения контейнеров. И складские территории перегружены контейнерами .которые не были вынесены вовремя получателями.

Ежедневно возникают маленькие и большие проблемы или вопросы, и тогда менеджмент порта и Министерство в Тбилиси обращаются за советом и помощью к консультантам. Например, одна фирма, которая заинтересована получить часть порта, обеспечила себе это соглашением на благоприятных условиях, которые сейчас кажутся неблагоприятными для порта и губительными не только для всего судоходства и порта, но и для маршрута Трасека. . Здесь понадобился значительный вклад со стороны Консультантов для того, чтобы поддерживать порт и министерство.

2.4 Целевые Группы Проекта

Номинальные целевые группы проекта - это Министерство Транспорта и новосозданный отдел, ответственный в морской отрасли, "Морская администрация Грузии", а также менеджменты портов Поти и Батуми.

Первичные целевые группы - члены старшего персонала администрации обоих портов и эксперты по порту в Министерстве. Для достижения целей проекта и получения предусмотренных результатов требуется поддерживать тесный рабочий контакт с членами этих групп.

Этот рабочие контакты должны включать:

- интенсивный обмен мнениями
- обмен информацией по географическим, экономическим, социальным и политическим вопросам
- передача следующей информации консультантам
 - выполняющиеся проекты (GTZ, USAID проекты)
 - реализуемые проекты или проекты на этапе рассмотрения (SeaLand, зерновой терминал)
 - планируемые проекты (план развития существующего порта)

Другие целевые группы - это существующие и будущие потенциальные клиенты портов. Члены этой группы будут проинтервьюированы, а выводы включены в процесс планового развития.

2.5 Обязательства портов

Проект, подобный этому, может быть успешным в том случае, если он будет принадлежать лицам, вовлеченным в него или испытывающим влияние со стороны результатов проекта. Чтобы достигнуть это Консультанты выбрали следующий подход:

- в начале работы провести интенсивные семинары планирования проекта, а в конце фазы №3 - семинар по представлению результатов
- проведение большей части работы на месте, тесное сотрудничество с местными соответствующими сторонами и проведение рабочих сессий по теме, где консультанты и эксперты встречаются и обсуждают рассматриваемые темы
- провести учебные поездки по европейским портам для трех групп старших менеджеров, чтобы дать им представление и первичный опыт об условиях и практической деятельности в портах Европейского Союза

Семинары

Одной основной деятельностью 1 фазы проекта была организация семинаров по планированию проекта согласно модеративной методологии. Было запланировано проведение этих семинаров в течении двух дней в обоих портах.

В связи с печальным фактом кончины бывшего генерального директора порта Поти, г-на Валерия Гегидзе, эти сессии не были проведены так, как было намерено провести их. Для обеспечения полного участия менеджмента порта пришлось сократить время работы семинара. Несмотря на эти крайние задержки сессии были завершены с позитивными результатами.

- во время этого совещания руководство портов Поти и Батуми выяснили проект и их цели.

- руководство обеих портов внесло ценный вклад определяя сильные стороны и недостатки, а также пути и средства для достижения желанной цели в будущем.
- в результате этой сессии план проекта был согласован с руководством обоих портов.
- один из основных вопросов, которые были выяснены в течение этих встреч, была измененная позиция портов в среде высокой конкуренции в регионе Черного моря.

(смотрите приложение)

Во время этих встреч в этом контексте, порты должны осознавать, что они должны предоставить клиентам качественные, эффективные и ориентированные на клиенту услуги для того, чтобы привлекать желаемые объемы грузов по маршруту TACIS/TPACEKA и прилегающей территории Грузии.

После семинаров в двух портах состоялось совещание в Министерстве Транспорта Тбилиси для ознакомления результатов сессий и согласованного рабочего плана проекта. На этом совещании присутствовали больше 20 представителей высокого ранга от Министерства Транспорта и TACIS. Во время совещания возникла живая дискуссия, по проблемам адаптации портов к измененным экономическим условиям.

Кооперирование

Успех такого проекта в основном зависит от сотрудничества между местным руководством и группой экспертов. С начала проекта, было основано дружеское и конструктивное сотрудничество между экспертами и руководством порта.

Руководство обоих портов условились сотрудничать полностью и без ограничений консультативных групп, чтобы прийти к общим выводам для развития их портов. Поэтому консультационные эксперты тесно сотрудничают с соответственными сторонами и другими лицами, представленными портами для определенных задач.

До сих пор информация, полученная через эти каналы, оказалась полезной. Собирается основная информация, являющаяся важной для проекта. Она касается как данных по продуктивности и производительности, так и информации о финансовых процедурах и соответствующей деятельности. В настоящее время еще неизвестно объем какой информации будет доступным. Было согласовано, что все полученные материалы будут взаимно поделены между экспертами TACIS-TPACEKA, GTZ и USAID.

Оба порта уже составили планы для будущего развития. Эти планы должны быть изучены и оценены с точки зрения выводов, сделанных из прогнозов транспорта. Так как эти планы кажутся основанными на выводах и методологии, отличающихся от условий рыночной экономики, то предвидятся длительные дискуссии и объяснения в курсе выполнения проекта.

Учебные поездки

В проекте предусматриваются три учебные поездки по Европейским портам. Во время планирования проекта между портами и Министерством Транспорта было заключено согласие на счет времени поездки и участников. Первая поездка запланирована на начало октября.

3 Планирование проекта

3.1 Связь с другими проектами

Этот проект имеет много параллелей с другими проектами программы TACIS-TRACECA, а также с другими вспомогательными программами, на что должно быть обращено внимание во время проектных работ.

Так как были выполнены некоторые исследовательские работы, Консультант примет во внимание результаты следующих исследований, имеющих отношение к текущему проекту

- Порт Поти - Развитие и реорганизация тарифов за фрахт в Грузии, Rogge Marine консультативная GmbH, июль 1993 (финансировано TACIS)
- Оптимизация и реорганизация исследования портов Поти и Батуми; HPC Hamburg Port Consulting GmbH, апрель 1996 (финансировано GTZ)
- Исследования портов Румынии и Болгарии Балканского региона и Корридора Рейн - Майн - Дунай (финансировано PHARE)
- База данных регионального транспорта и модели прогнозирования, WS Atkins Consulting Ltd, май 1997 (финансировано TACIS-TRACECA)
- Технические и экономические субсидии для реконструкции Морского порта Поти, Georgi Project, 1994 (финансировано Министерством транспорта Грузии)
- Техническая помощь по развитию порта Баку, помощь в системе менеджмента и обучения разработка генерального плана Technical Assistance, HPTI-UNICONSULT-RECON Consortium, июль 1997 (финансировано TACIS-TRACECA)
- Обслуживание инфраструктуры 1 - подготовительное исследование ж/дорог и пилот-поезда Баку - Тбилиси - Батуми/Поти; TEWET/DE-Consult, май 1997 (финансировано TACIS-TRACECA)
- Совместные Кавказские железные дороги; TEWET/DE-Consult, апрель 1997 (финансировано TACIS-TRACECA)
- Экспедиторские и мультимодальные транспортные системы маршрута TRACECA ; BCEOM, май 1997 (финансировано TACIS-TRACECA)
- Содействие в торговле, таможенные процедуры и грузо-экспедиторский проект, Scott Wilson Kirkpatrick, (нет даты) расширение хлопка Узбекистана; май 1997 (финансировано TACIS-TRACECA)
- Исследование второстепенных портов Черного моря; UNICONSULT, февраль 1997 (финансировано TACIS-TRACECA)
- Улучшение интерфейсов порта/суши транспорта в портах Черного моря; Sogelerg, Port de Barcelona and Port Autonome de Marseille, ноябрь 1995 (финансировано TACIS-TRACECA)
- Исследование Новороссийского порта, PTC Port and Transport Consulting GmbH, 1996 (финансировано TACIS-TRACECA).

После начала данного проекта, проект GTZ "Исследование Оптимизации и Реорганизации портов Поти и Батуми" начал с стадией внедрения. Группа специалистов в Поти и Батуми внедряет определенные пункты, особенно тренинг менеджмента, приватизацию, финансирование и бухгалтерское дело и организацию. Немного позже группа Cornell inc Фейерфакса и Саванны, США работают над теми же вопросами от имени программы USAID. Проекты GTZ и USAID согласились сотрудничать для того, чтобы избавиться от противоречий и накладок в работе.

Во время проекта по необходимости и возможности намеревается сотрудничество с другими проектами Tacis..

3.2 Цели проекта

Общей целью проекта является реализация современных грузоперерабатывающих терминалов в портах Грузии. С этой точки зрения проект должен определить физические улучшения, возможности и необходимые организационные изменения.

- Порт должен быть в состоянии обеспечить обслуживание торговли и транспорта в/из прилегающей территории Трасека (Европа-Азия-Кавказские регионы)
- Изменения в портах будут способствовать регулярные, прочные и быстрые судоходные связи с мировым рынком при помощи усовершенствованного обслуживания.
- Будет разработана стратегия порта, а также определена коммерческая политика порта, принимая во внимание воздействие приватизации, инвесторов и их планов.

Во время семинара планирования проекта в Поти и Батуми были определены вопросы, которые должны быть рассмотрены.

- Определение основных клиентов
- Конкурентоспособность
- Имидж на рынке
- Будущая организация
- Важные направления в промышленности судоходства

Эти темы согласуются с Техническим Основанием данного проекта и с действиями, необходимыми для достижения целей. На сессии были определены вопросы, достижение которых порт считает важным для развития проекта:

- Реорганизация системы менеджмента
- Приватизация
- Структурные изменения
- Изменения в отношении к работе
- Преодоление психологических барьеров
- Специализация терминалов и рабочей силы
- Введение современной технологии
- Реконструкция автомобильных и железных дорог

Самым важным предположением для достижения этих целей, по мнению участников сессии, является то, что экономическая и политическая ситуация остаются стабильными.

3.3 Подход к проекту

Проект предназначен для использования местных знаний и опыта на высшем уровне. По обстоятельствам, описанным в пункте 2.3, собрание планирования проекта не было проведено в такой форме и с такой интенсивностью, как было запланировано. Соответственно предварительные результаты могли быть достигнуты только частично. Тщательное обсуждение структуры фазы 2 должно быть отсрочено. Работа, которая должна была быть сделана с результатом в предисловии проекта была

представлена и принята явно положительно и вызвала живые дискуссии о необходимости принятия новых путей мышления.

Во время проекта мы непрерывно будем информировать руководство обо всех предпринимаемых действиях и добиваться их немедленного вовлечения в те вопросы, которые могут вызвать расхождение во мнениях или непонимание. Мы будем тесно сотрудничать с управлениями портов и обсуждать все вопросы по развитию порта с ними.

Результатом этого проекта будет реальный рабочий план который был разработан и принят всеми участвующими сторонами. Он будет соответствовать высоким стандартам, но с рассмотрением местных условий и возможностей.

3.4 Принуждения, риск и предположения

Техникоэкономическое обоснование будет основано на результатах обширных работах недавних исследований. Исторические данные не совсем уместны так как обстоятельства порта и транспортной системы, а также политической и социальной сфер полностью изменились и не входят ни в какое сравнение с бывшими условиями. В частности это касается транспортного движения и количества сырья и материалов, производительности труда и машин, текущих и инвестиционных расходов, а также заработной и арендной платы и других затрат. Должна быть получена недостающая информация непрямыми способами, которые в то же время связаны с блдьшими недоразумениями.

Так как политические и экономические системы страны находятся на переходном этапе, достижение некоторых запланированных результатов проекта может опаздывать или оказаться невозможным. Другие мероприятия проекта должны быть пересмотрены с учетом проинятия во внимание измененных местных условий.

Для выполнения этого проекта предполагается, что политическая ситуацтя в Грузии и её регионах остаётся стабильной, экономика страны и прилегающей территории продолжает расти, пропускная способность транспортной сети будет увеличена в соответствии с экономическим развитием, Экономические структуры рынка будут увеличиваться, а социально-бытовая ситуация улучшится. Что касается портов, то предполагается, что Министерство Транспорта продолжает процесс реформирования в портах, что процесс управления будет непрерывным, а также будут представлены процедуры рыночной экономики.

С практической стороны предполагается скорое разрешение проблемы электроснабжения, так как частое отключение электричества не только препятствует работе экспертной группе, но и оказывает негативное влияние на производительность и мотивацию портового персонала.

3.5 Планирование следующего периода

В таблице 1.5а показано детальное расписание индивидуальных деятельностей на следующие 10 месяцев.

Это расписание включает следующие изменения в первоначальном рабочем плане, который уже был составлен.

- По срочному запросу Руководителя по заданиям (Task manager) как раз в начале проектной работы, были разработаны и подготовлены тендерные документы для гранта TRACECA для развития ж/д паромного сообщения между Грузией и Украиной в следующих целях:
 - Проектирование и строительство ж/д паромных приспособлений в порту Поти (Грузия)
 - Улучшение существующего ж/д паромного терминала и проектирование и строительство дополнительных приспособлений для порта Ильичевск (Украина)
 - Внедрение компьютерной системы движения паромного груза, снабжения и инсталляции необходимых компьютеров и коммуникационного оборудования для портов Ильичевск (Украина) и Поти (Грузия).
- Эта работа включала осмотр местности Ильичевска и Поти, а также ж/д паромов Поти и Ильичевска. Как часть транспортного прогноза, доклад об исследовании потенциальности "Изучение транспортного потенциала для ж/д обслуживания между Поти (Грузия) и Ильичевском (Украина)" также должен был быть окончен в самом начале проекта по срочному запросу Руководителя по заданиям.
- По просьбе Совета директоров TRACECA и по поручению Руководителя по заданиям было проведено глубокое инженерное исследование и оценка внутренних ж/д систем порта в обоих портах. Эта деятельность не была предвидена заранее, только недавно ж/д система порта Поти была передана от Управления ж/д дорог порту

Из-за некоторых непредвиденных развитий в портах расписание таблицы 1.5а не закончено и требует кое-каких корректировок. Необходимо принять во внимание следующие факты:

- Во время подготовки первоначального рабочего плана по этому предложению мы знали, что группа экспертов из GTZ также будет работать в порту, поставленные перед ними задачи были известны в общих чертах, и наш рабочий план был составлен в соответствии с этим. Как мы уже изучили, их актуальные задачи были пересмотрены и реорганизованы.
- Вскоре, после начала работы над проектом в Грузии, в портах также начала работу группа консультантов USAID, концентрируя основное внимание на вопросы организации и приватизации.

Так как все три группы работают по вопросам

- приватизации
- финансирования и бух. учета
- системы отчетов
- транспортных прогнозов
- развития организационных структур обоих портов
- профессиональная подготовка персонала

возможны определенные накладки в работе.

- За последние несколько недель сильно возросло давления на порты насчет приватизации портов или их частей или продажи определенных участков порта, в результате чего оказалось, что рассмотренная территория необходима порту
- Новый начальник порта Поти часто обращается к Руководителю группы TACIS-TRACECA за помощью в вопросах координации, советуется насчет ежедневных проблем, для представления портов на собрании министерств в Тбилиси, прокомментировать и дать советы насчет приватизации, вопросов юриспруденции, чтобы помочь начальнику порта в политике срочных вопросов Менеджер по заданиям попросил Руководителя группы обратить внимание на просьбы

Начальника порта и помочь ему в профессиональных вопросах, так как подобное тесное сотрудничество очень необходимо для будущего развития портов.

Вышеизложенные вопросы возможно потребуют кое-каких изменений в работе группы. Менеджер по заданиям попросил о необходимости внесения изменений в рабочее расписание. Для этой цели, Начальник порта организовал собрание трёх групп консультантов, на котором каждая группа детально представила техническое основание, свой рабочий план и исполнительное расписание. Идея была такова, что группа TRACECA решила бы на основании этой информации, какие из этих работ будут сокращены или изменены расписания при использовании результатов других групп, с целью получения дополнительных ресурсов для сверхурочной работы, исходя из вышеуказанных изменений. Результаты таких изменений и реорганизации расписания должны были бы быть внесены в Начальный отчет и Менеджер по заданиям и Союз директоров согласились, чтобы Начальный отчет подождал этих результатов.

Несмотря на неоднократные попытки Руководителя группы и Начальника порта Поти и несколько письменных приглашений руководителям других групп, до сих пор было невозможно провести эту встречу. Поэтому этот Начальный отчет должен был быть подготовлен вместе с Рабочим планом следующего периода, но это ещё не всё.

3.6 4 Фаза, Планирования тендерных документов

На первом этапе проекта, Обзор и Прогнозирование, будут определены множество необходимых мероприятий и инвестиций, осуществимых в кратко и среднесрочный период. Эти мероприятия и инвестиции в дальнейшем будут исследованы и занесены в План фазового развития 2-го этапа. Этот план охватит первые пять лет и включит в себя все четко определенные инвестиции по строительству и по оборудованию, предназначенные как для ремонта, так и для новых работ.

На четвертом этапе проекта тендерные документы будут подготовлен для выбранных вопросов Плана развития.

Из наших предварительных исследований уже ясно, что большинство инженерных вопросов, на которые необходимо обратить внимание, будут достаточно масштабными и будут намного превышать имеющиеся в наличии ресурсы для проектных работ и спецификации. Поэтому соглашение о том, как дальше продолжить, должно быть достигнуто не позднее 2-го этапа.

Один возможный вариант действия - это подготовка предварительного и первоначального проектирования и дизайна для многих объектов, которые позволят заключить контракт по "проектированию и строительству"; другой возможный вариант - это концентрация внимания на меньших вопросах и следования им в течение финального этапа проектирования и дизайна.

Консультанты подготовят для обоих вариантов, четко описывая возможные цели работы в рамках имеющихся ресурсов, и укажут на причастность к тем или иным действиям. В обсуждении с TACIS-TRACECA, с портами и возможными будущими инвесторами будет достигнуто соглашение об условиях продолжения 4-ого этапа.

Приложение

Участников сессий по планированию проекта
09. - 14. Сентября 1997г.

Список участников сессии в Потти

имя, фамилия		должность
1.	Г-н Джемал Инаишвили	Генеральный директор потийского порта
2.	Г-н Деви Гвалия	Заместитель начальника порта. Директор офиса по реконструкции и развитию пор
3.	Г-н Гурам Адамия	Главный инженер
4.	Г-н Павел Заболотский	Начальник отдела коммуникации и компьютерного центра
5.	Г-н Хольгер Наухаймер	Модератор
6.	Г-н Бодо Росиш	Руководитель группы
7.	Г-жа Хельга Вагнер	Координатор проекта TACIS/TRACECA.
8.	Г-н Питер Босман	RMG TACIS/TRACECA инженер-гидролог
9.	Др. Питер Пауч	Dornier TACIS/TRACECA специалист по транспорту
10.	Г-н Ари Паул Шиппер и	RMG Специалист по финансированию и бухгалтерскому делу
11.	Г-н Хорст Расшдорф	НПТИ Развитие порта
12.	Г-н Тамаз Берая	Начальник отдела механизации
13.	Г-н Джемал Курашвили	Главный электрик порта
14.	Г-н Эдуард Зарбабов	Главный технолог
15.	Г-н Петре Абрамия	Капитан порта
16.	Г-н Григол Киирцхалия	Главный диспетчер
17.	Г-жа Ирма Гугушвили	Пресс Центр

Список участников сессии в Батуми

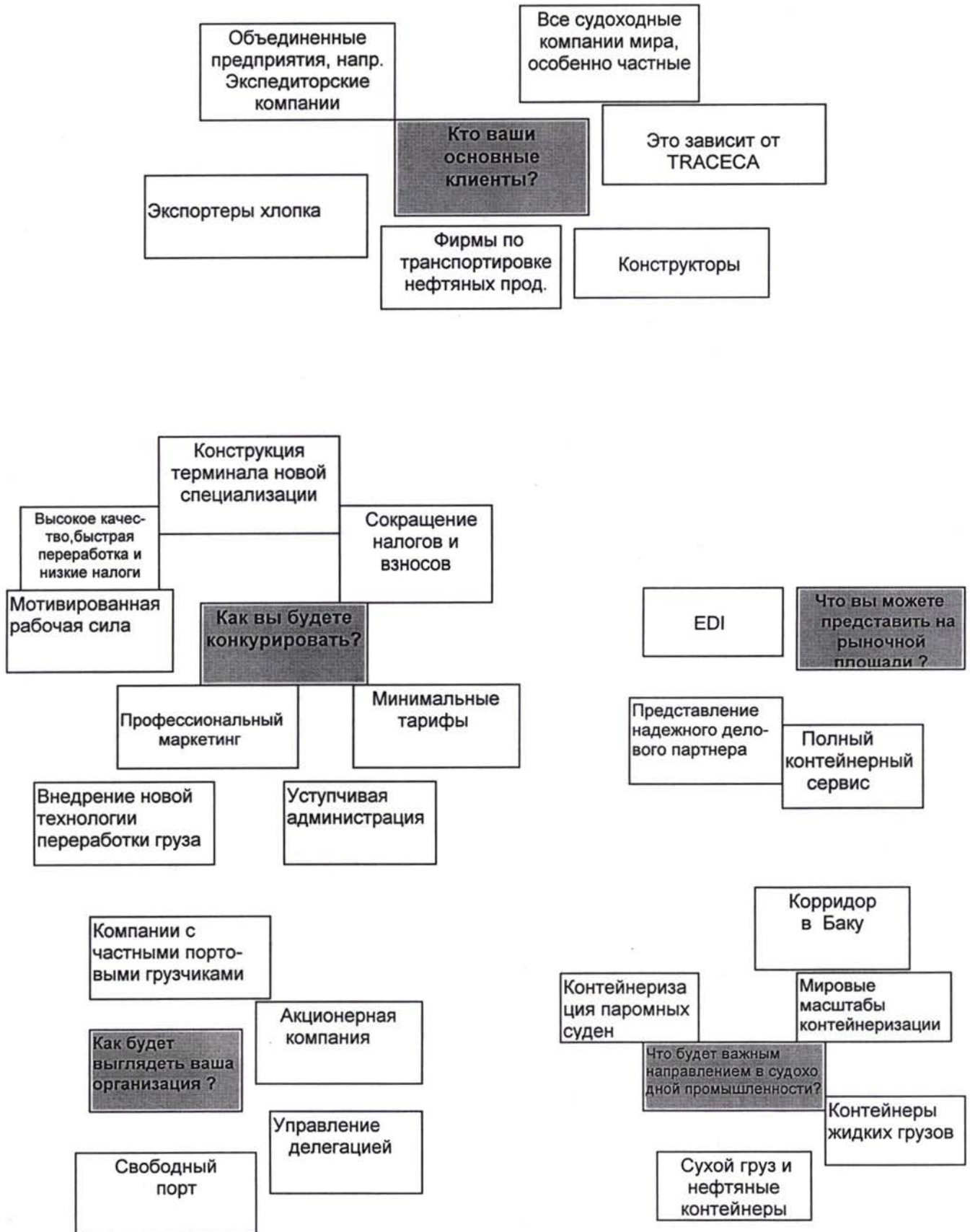
	имя, фамилия	должность и организация
1.	Г-н Владимир Имнашвили	Морская Администрация Грузии. Правовое Управление
2.	Г-н Роланд Девадзе	Капитан порта Батуми
3.	Др Питер Пауч	Dornier TACIS/TRACECA специалист по транспорту
4.	Г-жа Хельга Вагнер	Координатор проекта
5.	Г-н Хольгер Наухаймер	Модератор
6.	Г-н Фридрих Клаусс	Группа GTZ
7.	Г-н Питер Босман	Инженер-гидролог
8.	Г-н Борис Янукян	Инженер-гидролог Батумского порта
9.	Г-н Ари Паул Шипер	RMG специалист по финансированию и бухгалтерскому делу
10.	Г-н Амиран Чеишвили	Заместитель по механизации порта
11.	Г-н Ираклий Цивадзе	Заместитель начальника службы эксплуатации порта
12.	Г-н Джамбул Нинидзе	1ый заместитель начальника порта Батуми
13.	Г-н Роин Накашидзе	Заместитель начальника порта по внешнеэкономическим связям и коммерческой работе
14.	Г-н Б. Девадзе	Начальник экономического управления
15.	Г-н Бодо Россиг	Руководитель группы TACIS/TRACECA
16.	Г-н Мераб Долидзе	Заместитель начальника по строительству

Список участников в Тбилиси

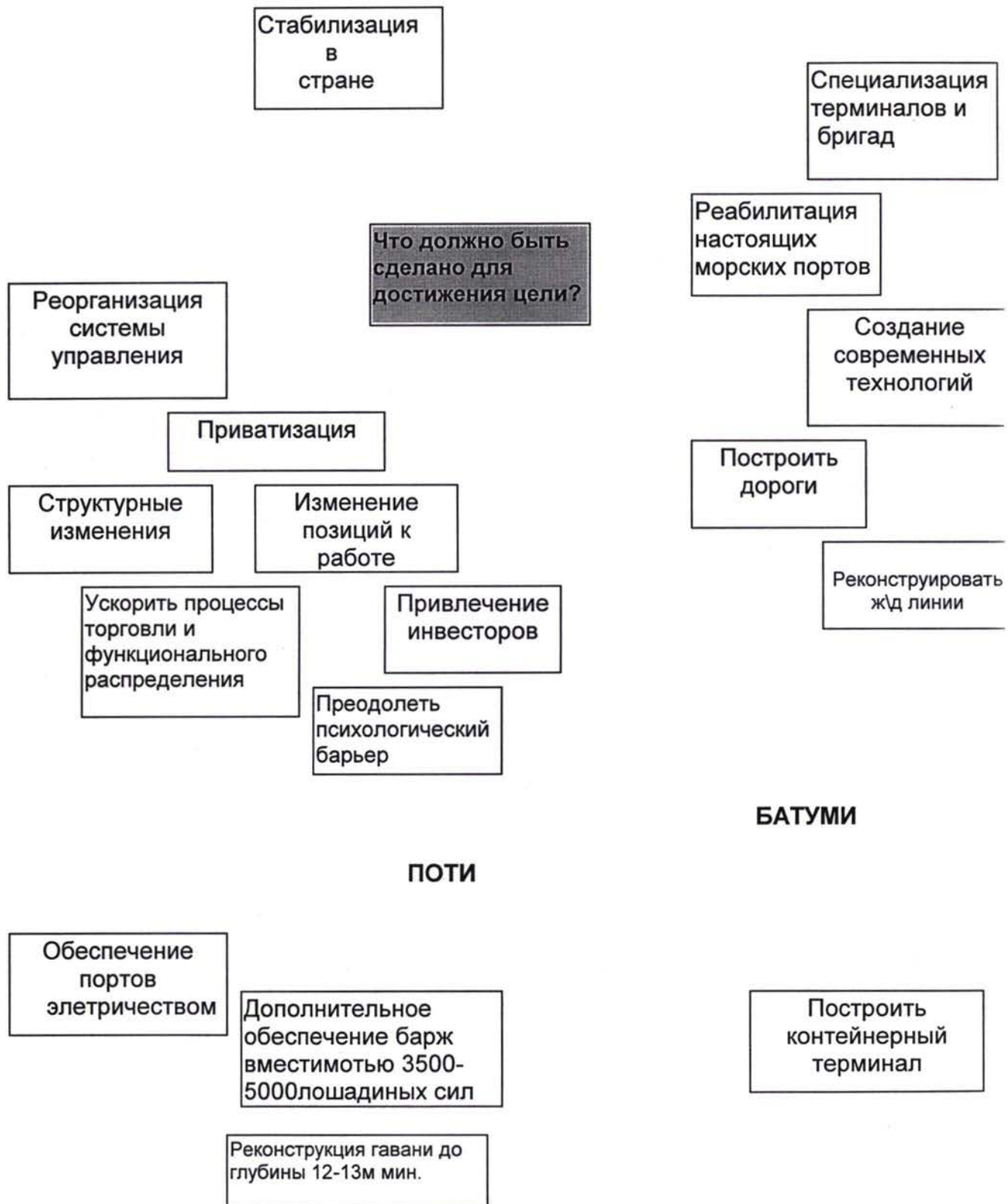
имя, фамилия	должность	организация
Михаил Пааташвили	главный специалист	Департамент Международных Отношений Министерства Транспорта Грузии
Реваз Саникидзе	зам Департамента	Министерство
Темур Ходжава	начальник Департамента	Министерство транспорта Грузии
Тенгиз Гогилия	консультант	TPPC
Питер Босман	инженер-строитель	Тасис Трасека
Эмзари Гегешидзе	зам начальника администрации	Морская администрация Грузии
Инга Немсадзе	заместитель Департамента по Многосторонним Отношениям	Министерство транспорта
Гурам Татунашвили	заместитель министра	Министерство транспорта
Торнике Циклаури	заместитель директора проблемного центра "TRACECA"	Проблемный центр "TRACECA"
Владимир Чхаидзе	заместитель начальника Департамента	Министерство транспорта
Лаша Хонелидзе	начальник Департамента Иностраннных Отношений	Министерство транспорта
Реваз Мачарашвили	начальник Управления	Министерство транспорта
Реваз Петриашвили	Главный Государственный советчик	Министерство транспорта
Хорст Расшдорф	специалист по развитию порта	НPTI
Леван Бахтадзе	начальник Управления	Управление инвестиционной политикой
Водо Рессиг	руководитель группы	Тасис -Трасека
Рамаз Шамугия	зам.начальника управления лицензионной и тарифной политики	Департамент экономической политики и межотраслевой координации
Константин Ватманиди	начальник отдела общественных отношений и протокола	Министерство транспорта Грузии
Тенгиз Пангулидзе	заместитель Департамента	Департамент экономической политики и координации
Отари Гиоргобиани	Главный специалист	Департамент международных отношений Министерства транспорта
Владимир Шелия	первый зам.начальника	Департамент экономической политики и координации
Холгер Наухаимер	модератор	НPTI
Георги Цагарели	директор	Министр транспортного центра Евразийского транспортного коридора
Хельга Вагнер	координатор проекта	НPTI-DORNIER-RMG Consortium

		Трасеса
Ари Паул Шиппа	специалист по расчету и финансам	группа Трасека
доктор Пауч	экономист по транспорту	группа Тасис - Трасека
Вахтанг Ломадзе	первый зам.министра	Министерство транспорта

Результаты семинаров в Поти и Батуми (1): Взгляд в будущее



Результаты семинаров вПоти и Батуми (2):Требуемые действия



Результаты семинаров в Поти и Батуми(3):
сильные стороны и недостатки

Сильные стороны

Быстрая и
качественная
переработка груза

Мотивированный
персонал

Географические
позиции

БАТУМИ

Качественная
переработка груза

Полностью
преданный порту
персонал на всех
уровнях

Компетентный
менеджмент и
сильные кадры

Достаточная глубина
воды

Стратегическое
положение порта

Сильные
передовые
инженеры

ПОТИ

Характер людей

Безопасность
судов в порту

Квалифициро-
ванный персонал

Большая
возможность
экстенсивного
развития

НЕДОСТАТКИ

Плохая подача вагонов

Устаревший портфель

Старое техническое оборудование

БАТУМИ

Нехватка контейнерного терминала

Устаревшее мышление

Недостаточность складских помещений

Необходимость реабилитационных работ

Осадочность

ПОТИ

Технические сооружения

Нехватка инвестиций

Нехватка личного опыта отн. Работы в иностранных портах

ФОРМА 1.4. : ОБЩИЙ ПЛАН РАБОТЫ
 для деталей обращаться к таблице 1.4а

Название проекта : Технико-экономическое обоснование новых терминальных приспособлений в портах Грузии		Номер проекта : TNREG9603				Страна : Грузия				Страница :			
Плановый период : 17.07.1997 - 17.07.1998		Подготовлено :23 сентября 1997 года				ЕС консультант :НРТИ-Dornier-RMG Консорциум							
Описание итогов и указание сроков выполнения		Критические моменты				Замечания и предположения							
No	ОСНОВНАЯ ДЕЯТЕЛЬНОСТЬ	ВРЕМЕННОЙ ГРАФИК								ВКЛАДЫ			
		1997				1998				ПЕРСОНАЛ		ОБОРУДОВАНИЕ И МАТЕРИАЛЫ	ДРУГОЕ
		1	2	3	4	1	2	3	4	ЕС консультант	партнеры		
1.	фаза 1: обзор и прогнозирование			xxx	x					Эксперты по развитию и планированию порта		Офисное оборудование:	авиабилеты Европа - Грузия
2.	фаза 2: Генеральный план порта				xx	xx				Экономист порта и судоходства		2 факса, 2 телефона, e-mail	авиабилеты СНГ
	фаза 3: предварительный проект и наброски спецификации тендерных документов					x	x			Экономист по транспорту		3 компьютера, 2 коп. машины, 4 А4 принтера, 2 А3 принтера,	авиабилеты Брюссель
	фаза 4: детализированный проект и подготовка тендерных документов							x	x	Эксперт по оборудованию		2 проектные машины	3 учебных поездок для управлений портов
										Эксперт зац. Окружающей среды			
										Эксперт по финансированию и бух. Делу			
										Эксперт приватизации			
										Эксперт-юрист			
										Эксперт по кадрам			
										Информацион-ный модератор		Материалы для рабочих сессий	
										Инженеры гидротехнических сооружений			
										Менеджмент и			
										ОБЩЕЕ 130.0 перс. месяцев			40 авиабил. +13 СНГ авиабил. +21 авиабил.для учебной поездки
											176.0 Персон. месяцев		

Table 4.a

Деятельность	1 9 9 7					1 9 9 8						
	Авг.	Сен.	Окт.	Ноя.	Дек.	Янв.	Фев.	Март	Апр	Май	Июнь	Июль
Фаза 1 Обзор и прогнозирование												
101 Торговля, судоходство и порты												
102 Улучшенный прогноз транспорта												
103 Потенциал контейнеризации												
104 Транспортные связи												
105 Прогноз транспортного движения												
106 TRACECA/TEN связи												
107 Гидротехнические инж. работы												
108 Работы по механизации												
109 Продуктивность												
110 Организация и персонал												
111 Финансовый доклад												
112 Складские приспособления хлопка												
113 Функциональные потребности												
114 Оценка окружающей среды												
Фаза 2 Разработка ген. плана												
201 Подготовка ген. плана												
202 План фазового развития												
203 Прогноз денежного потока												
204 Экономч. и фин. анализы												
205 Улучшение менеджмента												
206 Улучшение маркетинга												
207 Оценка вариантов приватизации												
208 Проанализирован ряд факторов												
209 Анализ воздейст. на окр. среду												
Фаза 3 наброски тендерных документов												
301 Предварительный гидротех. дизайн												
302 Предварительная специф. оборудов.												
303 Оценка кредитоспособности												
304 Предлож. организац. структура												
305 Юридический док. - приватизация												
306 Подготовить тендерный процесс												
Фаза 4 Тендерный процесс												
401 Тендерные документы												
402 Преобретение/ Покупка												

ФОРМА 1.5 : ОБЩИЕ ИТОГИ ЭКСПЛУАТАЦИОННОГО ПЛАНА

за деталями обращаться к рабочему плану проекта, таблица 1.5а

Название проекта : Технико-экономическое обоснование новых терминальных приспособлений в портах Грузии	Номер проекта : TNREG9603	Страна : Грузия	Страница :
Плановый период : 17.07.1997 - 17.07.1998	Подготовлено : 23 сентября 1997 года	ЕС консультант : НПТИ-Dornier-RMG Консорциум	
Описание итогов и указание сроков выполнения	Критические моменты	Замечания и предположения	
<p>фаза 1</p> <p>0. Провести исследование транспортного потенциала для терминала ж/д паром и подготовить тендерные документы</p> <p>1. Торговля Судоходство и порты в Черном Море осмотрены</p> <p>2. Усовершенствованный транспортный прогноз доступен</p> <p>3. Возможности контейнеризации и упаковывания грузов определены</p> <p>4. Исследованы транспортные связи и возможностей и предлагается самый жизнеспособный маршрут между TRACECA и TEN</p> <p>5. Существующие приспособления рассмотрены в инженерно - гидрологическом аспекте</p> <p>6. Существующие сооружения рассмотрены в аспекте механизации</p> <p>7. Оценена организационная структура и квалификация кадров</p> <p>8. Даны комментарии процедуры финансового доклада</p> <p>9. Предложены развития складских сооружений для хлопка</p> <p>10. Определены функциональные потребности порта</p> <p>11. Собраны данные для приготовления набросков об окружающей среде</p>	<p>Закончено исследование транспортного потенциала</p> <p>для фазы 1</p> <ul style="list-style-type: none"> • Произведен обзор предыдущих докладов Taxis и других относящихся к делу докладов • Посещались другие порта Черного моря • Доклад фазы 1 готов к концу октября <p>(детали в таблице 1,5 а)</p>	<p>для фазы 1</p> <ul style="list-style-type: none"> • Управление порта соглашается с рабочим планом • Выбрать местных экспертов • Организовать обеспечение группы на месте • Сделать доступными все доклады, относящиеся к делу <p>(детали в таблице 1,5 а)</p>	

Название проекта : Технико-экономическое обоснование новых терминальных приспособлений в портах Грузии	Номер проекта : TNREG9603	Страна : Грузия	Страница :
Плановый период : 17.07.1997 - 17.07.1998	Подготовлено : 23 сентября 1997 года	ЕС консультант : НРТИ-Dornier-RMG Консорциум	
Описание итогов и указание сроков выполнения	Критические моменты	Замечания и предположения	
<p>Фаза 2</p> <ol style="list-style-type: none"> 1. Разработаны генеральные планы для обоих портов 2. Приготовлен план этапного развития 3. Приготовлены прогнозы денежного потока для приоритетных инвестиций 4. Сделаны экономические и финансовые анализы рекомендованного развития 5. Рекомендуются улучшения структуры и системы маркетинга 6. Улучшение маркетинга порта 7. Оценены возможные варианты ознакомления и содействия поступления частных инвестиций для развития инфраструктуры 8. Проанализированы некоторые факторы окружающей среды 9. Приготовлена оценка воздействия на окружающую среду, вызванного развитием порта и его последующей эксплуатацией 	<p>для фазы 2</p> <p>Доклад фазы 2 должен быть закончен к середине февраля 1998 года</p> <p>(детали в таблице 1.5а)</p>	<p>для фазы 2</p> <ul style="list-style-type: none"> • Управление порта и другие относящиеся к делу власти принимают предложение генеральных планов порта <p>(детали в таблице 1.5а)</p>	

Название проекта : Технико-экономическое обоснование новых терминальных приспособлений в портах Грузии	Номер проекта : TNREG9603	Страна : Грузия	Страница :
Плановый период : 17.07.1997 - 17.07.1998	Подготовлено : 23 сентября 1997 года	ЕС консультант : HPTI-Dornier-RMG Консорциум	
Описание итогов и указание сроков выполнения	Критические моменты	Замечания и предположения	
<p>Фаза 3</p> <ol style="list-style-type: none"> 1. Приготовлены предварительные проекты и спецификации для основных компонентов первого этапа предложенного проекта 2. Предварительный инженерный проект для реабилитации оборудования и спецификации новых грузоперерабатывающих оборудования 3. Оценить кредитоспособность бенефициара для возможных банковских займ и для других возможных финансирования частными инвесторами 4. Предлагается эффективная организационная структура и программа трейнинга 5. Юридические документы для частных инвесторов подготовлены концессией 6. Так как это работа должна указать на нужды и возможности для частного инвестиционного сектора и рекомендовать выбор процессом тендера, Консультант должен подготовить тендерный документ для выбора частного партнера. <p>Фаза 4</p> <ol style="list-style-type: none"> 1. Тендерные документы для проекта приготовлены 2. Дано содействие в приобретении 	<p>Для фазы 3</p> <p>Доклад фазы 3 будет закончен к середине мая 1998 года</p> <p>(детали в таблице 1.5a)</p> <p>для фазы 4</p> <p>Доклад фазы 4 планируют закончить к середине июля 1998 года</p> <p>(детали в таблице 1.5a)</p>	<p>(детали в таблице 1.5a)</p>	

Таблица 1.5а: Рабочий план для изучения технико-экономического обоснования в портах Поти и Батуми

Результаты \ деятельность	Ответственность	Сроки/культура/минация	Замечания
<p>тап 1: Прогноз и обозрение</p>		6 авг.-31 окт., 1997	предложить сокращения фазы обзора (ноябрь1 -ноябрь 15)
<p>100 Подготовлено исследование транспортного потенциала для жд паромного терминала и разработаны тендерные документы</p>		Закончено	
<p>101 Торговля, Судоходство и порты на Черном Море обозреваны</p> <p>101.1 Обозревать предыдущие исследования о торговле, судоходстве в портах на Черном Море</p> <p>101.2 Беседы с представителями морской индустрии на Черном море</p> <p>102.3 Обосновывать выводы и проверить обстановку визитами в портах Черного моря</p> <p>102.4 определить конкурентноспособную окружающую среду портов Грузии</p>	<ul style="list-style-type: none"> • Эксперты по развитию порта • Экономист по транспорту • Экономист по судоходству • Эксперт по эксплуатации (для паромного сооружения) • Местный экономист (1) 	<p>Сен. 22 - Окт. 7 (визиты)</p> <p>до 15 октября (рапорты)</p>	<ul style="list-style-type: none"> • избирательство местного экономиста • группа на месте? • подготовить анкеты • организовать перевод текстов • организовать определенные визиты • заранее связаться с представителями • подготовить визу • включить информацию для пункта 103 в анкетах и структурированном интервью
<p>102 Усовершенствованный транспортный прогноз</p> <p>102.1 анализировать исторические данные</p> <p>102.2 приготовить экономическую оценку страны</p> <p>102.3 обновить транспортный прогноз TRACECA</p> <p>102.4 а Развитие структурированной анкеты</p> <p>102.4 Оценить естественную территорию, экономически связанную с Грузией, и проанализировать ее экономическую деятельность и транспортные системы</p> <p>102.5 Провести структурированные беседы с настоящими и потенциальными грузоотправителями</p> <p>102.6 Выявлять новую потенциальную торговлю</p> <p>102.7 Приготовить усовершенствованный транспортный прогноз</p>	<ul style="list-style-type: none"> • Экономист по транспорту • Экономист по судоходству • Местный экономист • Экономист по транспорту • Эксперты по развитию порта • Экономист по транспорту • Экономист по судоходству • Местный экономист (2) 	<p>Рапорт готовый 15 октября</p> <p>Сентябрь 13-14</p> <p>до 15 октября</p>	<ul style="list-style-type: none"> • обзор справочника Мировых Банков • удержание информации структурированных интервью • модернизировать прогноз этапа 2 • получить информацию из пункта 101

Таблица 1.5а: Рабочий план для изучения технико-экономического обоснования в портах Поти и Батуми

Результаты \ деятельность	Ответственность	Срокикуль-минация	Замечания
<p>103 Возможности контейнеризации и объединения грузов определены</p> <p>103.1 осмотреть паромные приспособления в других портах</p> <p>103.2 определить транспортные структуры фидерных и линейных служб</p> <p>103.3 рассмотреть доступность судоходства</p> <p>103.4 проанализировать потенциал контейнеризации и объединения грузов</p>	<ul style="list-style-type: none"> • Экономист по транспорту • Экономист по судоходству • Специалист по местному транспорту 	<p>Окт. 7-15</p>	<ul style="list-style-type: none"> • вклад: результаты 101.2, 101.3 & 102.5
<p>104 исследованы транспортные связи и пути сообщения</p> <p>104.1 Определить структуру общей стоимости единицы для разных грузов</p> <p>104.2 Провести симуляцию расходов</p> <p>104.3 Оценить результаты симуляции расходов для разных грузов</p> <p>104.4 Рекомендовать самую жизнеспособную связь между TRACECA и TEN</p> <p>104.5 определить альтернативные транспортные связи</p>	<ul style="list-style-type: none"> • Экономист по транспорту • Эксперт по симуляции транспорта • Местный экономист 	<p>до 15 октября</p>	<ul style="list-style-type: none"> • составить список альтернативных маршрутов • обратиться к исследованию Баку • исследованию симуляции • исследованию грузового потенциала (ж / д паром) • результатам пункта 106 • исследованиям TRACECA
<p>105 приготовлены транспортные прогнозы</p> <p>105.1 приготовить краткосрочные, средние и долгосрочные прогнозы</p> <p>105.2 определить грузовой потенциал для обоих портов</p>	<ul style="list-style-type: none"> • Экономист по транспорту и судоходству 	<p>Окт.. 15</p>	<ul style="list-style-type: none"> • Итог деятельности пунктов 101-104 • Результаты деятельности пунктов101-104
<p>106 предлагается самая жизнеспособная связь между TRACECA и TEN</p>			
<p>106.1 Моделировать модель симуляции мультимодального транспорта</p> <p>106.2 Собрать и выбрать данные о характерных связях и их объем</p> <p>106.3 Симулировать альтернативы</p> <p>106.4 Оценить результаты симуляции</p> <p>106.5 рекомендации самых жизнеспособных связей между TRACECA и TEN</p>	<ul style="list-style-type: none"> • Экономист по транспорту (106.2-5) • Эксперт по симуляции (106.1-4) • Экономист по транспорту и судоходству(106.2) • Эксперт по развитию порта(106.2, 106.5) • Местный экономист (106.2) 		<ul style="list-style-type: none"> • провести интервью с главными экспедиторами • главными судоходными компаниями • главными интеграторами • обратиться к выводам пунктов101.2 & 3, 102.4 and 104.4, и таможенным записям судоходных агентств • рре-модель должна быть модернизирована и закончена во 2 этапе • предварительное сравнение альтернатив - модернизировать во 2 этапе

Таблица 1.5а: Рабочий план для изучения технико-экономического обоснования в портах Поти и Батуми

Результаты \ деятельность	Ответственность	Сроки/культу- минация	Замечания
<p>107 существующие приспособления рассмотрены в инженерно- гидрологическом аспекте</p> <p>107.1 приготовить топографические исследования основных частей порта</p> <p>107.2 провести исследования инженерных сооружений и определить причины дефицитов их состояния</p> <p>107.3 провести топографические исследования порта</p> <p>107.4 оценить адеквативность коммунальных сооружений</p> <p>107.5 рассмотреть навигационные условия портов</p>	<ul style="list-style-type: none"> • Инженер-строитель • Местный инженер-строитель • Главный инженер • Начальник портового развития • Начальник порта 	<p>107.1 выполнено частично</p>	<ul style="list-style-type: none"> • обзор существующих топографических исследований и их подтверждение
<p>108 Настоящие сооружения осмотрены под аспектам механизации</p> <p>108.1 провести инвентаризацию всех оборудований для переработки грузов и сооружений механизации порта</p> <p>108.2 Изучить состояние грузоперерабатывающих борудований и определить причину дефицитов состояния</p> <p>108.3 опрелелить необходимые ремонтные работы и улучшения</p>		<p>Закончено</p>	
<p>108.A Настоящие сооружения осмотрены под ЖД аспектам</p> <p>108.1 провести инвентаризацию ж/д сооружений в обоих портах</p> <p>108.2 определить причину дефицитов состояния</p> <p>108.4 определить нужные ремонтные работы улучшения</p>	<ul style="list-style-type: none"> • Эксперт по оборудованию распределения груза • Эксперт по железной дороге 	<p>Закончено</p>	
<p>109 Оценка производительности порта проведена</p> <p>109.1 проанализировать настоящую производительность порта</p> <p>109.2 оценить производительность порта</p>	<ul style="list-style-type: none"> • Эксперт по развитию порта • Начальник операций 		<ul style="list-style-type: none"> • Проанализировать результаты GTZ проекта, касающиеся деятельности порта • Обзор существующих докладов экспертом по финансированию и бухгалтерскому делу
<p>110(новая) оценена организационная структура и квалификация кадров</p>			

Таблица 1.5а: Рабочий план для изучения технико-экономического обоснования в портах Поти и Батуми

Результаты \ деятельность	Ответственность	Сроки\куль- минация	Замечания
110.1 провести обследование рабочей силы	<ul style="list-style-type: none"> • Эксперт HRD 		<ul style="list-style-type: none"> • аудит рабочей силы на уровне менеджмента • обращаться к работе GTZ/НРС проекта • обеспечить эксперта по финансированию и бухгалтерскому учету информацией об организации и персонале
<p>111 Даны комментарии процедуры финансового доклада</p> <p>111.1 Прокомментировать процесс финансового доклада, контроля, транспортной статистики и планирования</p>	<p>Эксперт по финансированию и бухгалтерскому учету</p> <p>Местный эксперт по бухгалтерскому учету</p>	до 15 октября	<ul style="list-style-type: none"> • Выводы: <ul style="list-style-type: none"> · Обзор существующих докладов и статистических данных · Обзор требований планирования и контроля · Обзор необходимых изменений • тесное сотрудничество с GTZ/НРС проектом
<p>112 предложения для развития складских сооружений для хлопка</p> <p>112.1 Обзор хлопкового изучения TRACECA</p> <p>112.2 Приготовления для записания информации проекта</p> <p>112.3 Реклама записания информации проекта</p>	<p>Эксперт по развитию порта</p> <p>Местный эксперт-юрист</p>	<p>112.2: до 15 октября</p> <p>112.3: ноябрь 97</p>	<ul style="list-style-type: none"> • требуется: <ul style="list-style-type: none"> · информация о торговле хлопком · информация о требованиях для хранения хлопка из Гамбурга · информация из пункта101
113 определены финансовые потребности	<ul style="list-style-type: none"> • Эксперт по развитию порта 	<p>предварительный доклад: окт 97, должен быть закончен во 2 фазе</p>	<ul style="list-style-type: none"> • информация из пункта101 • начать обсуждение функциональных требований • набросок оперативных методов и требований для будущего развития
<p>114 Собраны данные для приготовления набросков о окружающей среде</p> <p>114.1 рассмотреть предыдущие исследования</p> <p>114.2 рассмотреть национальную юридическую и административную структуру</p> <p>114.3 Проанализировать существующую окружающую среду в обоих портах</p> <p>114.4 Провести информационно</p> <p>114.5 Проанализировать существующую социо-экономическую среду</p>	<ul style="list-style-type: none"> • Эксперт по окружающей среде 	Закончено	
<p>Этап 2</p> <p>Генеральное планирование порта</p>		<p>15 нояб-15дек</p> <p>8 янв-31 янв</p>	предложить сокращения фазы обзора (ноябрь1 - ноябрь 15)
201 Приготовить генеральный план обоих портов			

Таблица 1.5а: Рабочий план для изучения технико-экономического обоснования в портах Поти и Батуми

Результаты \ деятельность	Ответственность	Сроки\куль- минация	Замечания
201.1 рекомендовать разделение земли по зонам 201.2 исследовать доступные и циркулирующие модели для морского, дорожного и железнодорожного транспорта 201.3 определить положения и концепционные наброски оборудования порта 201.4 приготовить план для употребления бережной линии и других земельных участков 201.5 Приготовить рабочий план для продолжения работы во время реконструкции 201.6 Исследовать приспособления для очистки вагонов	<ul style="list-style-type: none"> • Эксперт по развитию порта • Экономист по транспорту • Экономист по судоходству • Инженер-строитель • Эксперт по оборудованию распределения груза • Отделение по развитию порта • операционный отдел • Местный экономист (1) 	нояб 97-январь 98 доклад должен быть завершен 31 января 98	<ul style="list-style-type: none"> • получить выводы из этапа 1 • определить требования внешней ж/д и автомобильной систем
202 приготовлен план этапного развития 202.1 разработать план этапного развития 202.2 разработать смету для первого этапа развития 202.3 определить первоначальные инвестиции	<ul style="list-style-type: none"> • Эксперты по развитию порта • Инженер-строитель • Эксперт оборудования распределения груза • Специалист по финансированию • Местный инженер по расходам (Оценщик) 	1-20 декабря 8-30 января	<ul style="list-style-type: none"> • параллель пункту 201
203 Приготовлены прогнозы денежного потока для первоначальной инвестиции 203.1 оценить финансовые условия инвестиции	<ul style="list-style-type: none"> • Специалист по финансированию 	нояб 97-январь 98	
204 Сделаны экономические и финансовые анализы 204.1 Проект финансового анализа расходов/доходов 204.2 Собрать данные 204.3 выполнить финансовый анализ расходов/доходов 204.4 Оценить результаты и рекомендовать дальнейшее развитие	<ul style="list-style-type: none"> • Специалист по финансированию 	нояб 97-январь 98	<ul style="list-style-type: none"> • связаться с экспертом по бухгалтерскому учету
205 Рекомендации для развития структуры менеджмента и системы.			
205.1 Предложить эффективную организационную структуру менеджмента	<ul style="list-style-type: none"> • Эксперты по развитию порта 	205.1: 31 январь 98	<ul style="list-style-type: none"> • взять информацию из пункта 201

Таблица 1.5а: Рабочий план для изучения технико-экономического обоснования в портах Поти и Батуми

Результаты \ деятельность	Ответственность	Сроки/культу- минация	Замечания
205.2 Предложить новую организацию обслуживания и ремонта 205.3 рекомендации по статистическим и коммерческим учетам	<ul style="list-style-type: none"> • Эксперт оборудования распределения груза • Эксперт по финансированию и бухгалтерскому учету 	205.2: янв. 98 205.3: нояб. 97 - янв. 98	

Таблица 1.5а: Рабочий план для изучения технико-экономического обоснования в портах Поти и Батуми

Результаты \ деятельность	Ответственность	Сроки/культу- минация	Замечания
<p>206 Улучшение маркетинга порта</p> <p>206.1 Определить клиентов порта</p> <p>206.2 Приготовить план маркетинга</p>	<ul style="list-style-type: none"> • Эксперт по развитию порта • HRD эксперт • Эксперт по местному маркетингу и развитию бизнеса 	<p>нояб. 97-янв. 98</p>	<ul style="list-style-type: none"> • обращаться к пункту 101: результаты вопросников порта и покупателей служат основой для определения эффективной рыночной деятельности
<p>207 Оценены возможные варианты для представления и содействия поступлению частных инвестиции для развития инфраструктуры</p> <p>207.1 Рекомендация о включении частного сектора.</p> <p>207.2 Устанавливать успешные факторы и барьеры для оценивания опционов на приватизацию</p> <p>207.3 Устанавливать и составлять проект потенциального частного инвестиционного сектора для обоих портов</p> <p>207.4 Утверждать проект для определенной инвестиции частного сектора</p> <p>207.5 Оценивать проекты лучше соответствующие проекту инвестиции</p> <p>207.6 Мобилизовать инвесторов</p>	<ul style="list-style-type: none"> • 207.1.-207.7: Эксперты по развитию порта • Управление порта • 207.2.-207.7.: Эксперт по приватизации • Управление порта 	<p>предварительные результаты 1 фазы</p> <p>нояб. 97-янв. 98</p>	<ul style="list-style-type: none"> • обращаться к: <ul style="list-style-type: none"> · GTZ/HPC исследованиям о приватизации · USAID исследованиям информации из пункта 201 • Сотрудничество с: <ul style="list-style-type: none"> · HPC · USAID
<p>208 Проанализированы некоторые факторы окружающей среды</p> <p>208.1 проанализировать процедуры таможи и другие сферы обслуживания</p> <p>208.2 рекомендовать соучастие общественности</p>	<ul style="list-style-type: none"> • Эксперты по развитию порта • Все другие эксперты • Местный эксперт - юрист 	<p>208.1.: нояб. 97-янв. 98</p> <p>208.2.: янв. 98</p>	<ul style="list-style-type: none"> • Информационная встреча с местными властями
<p>209 приготовлена оценка воздействия на окружающую среду при развитии поров и последующих операции</p>		<p>Переход к этапу 3</p>	
<p>209.1 Определить положительные и отрицательные воздействия на окружающую среду при реконструкции и эксплуатации</p> <p>209.2 Определить воздействие на качество воды</p> <p>209.3 Определить качество воздуха и выделенного шума</p> <p>209.4 Определить любое социо- экономическое воздействие</p>	<ul style="list-style-type: none"> • Эксперт по окружающей среде 		

Таблица 1.5а: Рабочий план для изучения технико-экономического обоснования в портах Поти и Батуми

Результаты \ деятельность	Ответственность	Сроки/культу- минация	Замечания
209.5 Предложить альтернативы и меры уменьшения			
Этап 3 Предварительная разработка и набросок для тендерных документов		8 марта-10 мая	
<p>301 Приготовлены предварительные проекты и спецификации для основных компонентов первого этапа предложенного проекта</p> <p>301.1 Приготовить предварительный проект</p> <p>301.2 Приготовить чертежи и спецификации</p> <p>301.3 Принять решение об исследованиях</p> <p>301.4 Составить проект доклада</p>	<ul style="list-style-type: none"> • Инженер-строитель • Местный инженер по расходам (оценщик) 	<p>Нояб. 97 Янв. 98 черчение / доклад до 1 мая</p>	<ul style="list-style-type: none"> • Информации от: <ul style="list-style-type: none"> · инженера по грузоперерабатывающему оборудованию · Эксперта по окружающей среде · Экспертов по развитию порта • обращаться к пункту107 (для топографического исследования)
<p>302 предварительный инженерный проект для реабилитации оборудования и спецификации новых грузоперерабатывающих оборудований</p> <p>302.1 Приготовить спецификацию для грузоперерабатывающих оборудований</p> <p>302.2 приготовить предварительную спецификацию для реадальтации оборудования</p> <p>302.3 Разработать финансовые потребности для ремонта, усовершенствования и обслуживания</p>	<ul style="list-style-type: none"> • Эксперт оборудования • Эксперт по поставкам 	<p>рапорт до 20 апреля</p>	
<p>303 Оценить кредитоспособность бенефицианта для возможных банковских займ и для других возможных финансирований частными инвесторами.</p> <p>303.1 Проанализировать финансовые положения порта</p> <p>303.2 Разработать фининсовое проектирования</p> <p>303.3 Рекомендовать тарифные структуры обслуживания</p> <p>303.4 Предложить статистическую информационную систему</p>	<ul style="list-style-type: none"> • 301.3.and 303.2: Специалист по финансированию • 303.3.: Батумский эксперт по развитию порта • 303.4.: Эксперт по финансированию и бухгалтерскому учету 	<p>304.1 и 303.2: до 20 апреля 303.3.: до 31 марта 303.4.: до 1 мая</p>	<ul style="list-style-type: none"> • Обращаться к результатам 1 и 2 этапов • связаться с GTZ/НРС проектом • тесное сотрудничество с НРС
<p>304 предлагается эффективная организационная структура и программа тренинга</p> <p>304.1 Создать эффективную организационную структуру</p> <p>304.2 Предложить программу тренинга</p>	<ul style="list-style-type: none"> • Эксперты по развитию порта 	<p>до 1 мая</p>	<ul style="list-style-type: none"> • Обращайтесь к пункту 3.5 за возможными изменениями

Таблица 1.5а: Рабочий план для изучения технико-экономического обоснования в портах Поти и Батуми

Результаты \ деятельность	Ответственность	Сроки/культу- минация	Замечания
	<ul style="list-style-type: none"> • HRD эксперт 		
<p>305 Юридическая документация для частных инвесторов подготовлена концессией</p> <p>305.1 Установить настоящий юридический статус</p> <p>305.2 приготовить юридический документ</p> <p>305.3 Рекомендовать возможный будущий юридический статус портов</p> <p>305.4 Продвигать дискуссии сторонами, имеющими отношения с будущим юридическим статусом порта</p>	<ul style="list-style-type: none"> • Эксперт - юрист • Местный эксперт - юрист • Местный эксперт по планированию бизнеса 	до 1 мая	<ul style="list-style-type: none"> • тесное сотрудничество с GTZ проектом • рассмотрение результатов USAID
<p>306 Так как эта работа должна указать на нужды и возможности для частного инвестиционного сектора и рекомендовать выбор процессом тендера, консультант должен подготовить тендерный документ для выбора частного партнера</p> <p>306.1 приготовить документ решения тендера</p> <p>306.2 приготовить тендерный документ и другие документы для переговоров с частными инвесторами</p> <p>306.3 Содействовать в процессе завершении тендера</p>	<ul style="list-style-type: none"> • Эксперт по развитию порта • Эксперт по приватизации • Управление порта • Местный эксперт - юрист 	до 1 мая	
<p>4 этап: Детальная разработка и производство тендерных документов</p>		6 июня-17 июля 1998	
<p>401 Тендерные документы для проекта приготовлены</p> <p>401.1 Приготовить тендерные документы</p>			<ul style="list-style-type: none"> • деятельности спланированы в соответствии с результатами 1-3 этапов
<p>402 Дано содействие в приобретении</p> <p>402.1 Содействовать в тендерном процессе</p> <p>402.2 Содействовать в процессе оценивания</p> <p>402.3 Создавать координирующую единицу инвестиционного проекта</p> <p>402.4 Контролировать бюджетное соответствие инвестиционных проектов</p>			<ul style="list-style-type: none"> • деятельности спланированы в соответствии с результатами 1-3 этапов

ФОРМА 1.6. ЭКСПЛУАТАЦИОННЫЙ ПЛАН ДЛЯ СЛЕДУЮЩЕГО ПЕРИОДА (Рабочая программа)

название проекта: Технико-экономическое обоснование новых терминальных приспособлений в Портах Грузии		номер проекта : TNLREG 9603					страна: Грузия					Страница					
плановый период : 17.07.1997 - 17.07.1998		Приготовлен: 23 Сентябрь 1997					ЕС Консультант : HPTI-Dornier-RMG Consortium.										
Цели проекта :																	
		Временной график 1997/1998 (months)											INPUTS				
													персонал		оборудование и материалы	OTHER	
No	Деятельность	Июль	Авг.	Сент.	Окт.	Нояб.	Дек.	Янв.	Фев.	Май	Апр. I	Май	Июнь	ЕС консультант	партнёр		
1	Провести исследование транспортного потенциала для ж/д паромного терминала подготовить тендерные документы	xx	x											4 недель			
2	Рассмотрены торговля, судоходство и порты Черного моря		x	xxx	x									6 недель			
3	Доступно улучшение транспортного прогноза				xx									14 недель			
4	Определены потенциалы контейнеризации и упаковывания				x									2 недель			
5	Исследованы транспортные связи и рекомендуются самый жизнеспособный маршрут между TRACECA и TEN				xxx									5 недель			
6	Рассматриваются существующие приспособления в гидротехническом аспекте			xx	xx									9 недель			
7	Рассматриваются существующие приспособления в аспекте механизации		xxx	xx										10 недель			
8	Оценены структура организации и квалификация кадров				xx									8 недель			
9	Даны комментарии процедуре финансового отчета			xx	xx									4 недель			
10	Сделаны предложения для улучшения складских приспособлений для хлопка				xx									2 недель			

Действия	Июль	Авгус	Сент	Окт.	Нояб	Дек.	Янв.	Февр	Март	Апр.	Май	Июнь	Июль	ЕСКонсультан т	партнёр			
11 Определены функциональные потребности порта				xx										10 недель				
12 Собраны информации для приготовления набросков о защите окружающей среде		x	xxx											7 недель				
II 1 Разработан генеральный план для обоих портов					xx	xx	xxx							18 недель				
2 уточнен план фазового развития А						xx	xxx							6 недель				
3 Приготовлены прогнозы денежного потока для приоритетных инвестиции					xx	xx	xxx							6 weeks				
4 Сделаны экономические и финансовые анализы рекомендованного развития					xx	xx	xxx							6 недель				
5 даны рекомендации о развитии структуры менеджмента и системы					xx	xx	xxx							7 недель				
6 Улучшен маркетинг порта					xx	xx	xxx							5 недель				
7 Оценены возможные варианты для представления и содействия поступления частных инвестиции при развитие инфраструктуры					xx	xx	xxx							6 недель				
8 Проанализированы некоторые факторы окружающей среды					xx	xx	xxx							4 недель				
9 Приготовлена оценка воздействия на окружающую среду при развитии портов и последующих эксплуатации							xxxx							5 недель				
II 11 Приготовлены предварительные инженерные дизайны и наброски спецификации для основных компонентов первого этапа предложенного проекта									xx	xxxx	xx			22 недель				
2 Приготовлены инженерные дизайны для реабилитации оборудования и набросков спецификации новых грузоперерабатывающих оборудовании									xx	xxxx				5 недель				



	Действия	Июль	Авгус	Сент	Окт.	Нояб	Дек.	Янв.	Февр	Март	Апр.	Май	Июнь	Июль	ЕСКонсультан т	партнёр		
3	Оценка кредитоспособности бенефициара для возможных банковских заим и для других возможных финансирования частными инвесторами									xx	xxxx	xx			5 недель			
4	Предлагается эффективная организационная структура и программа тренинга									xx	xxxx	xx			16 недель			
5	приготовлена юридическая докуиентация концессии									xx	xxxx	xx			15недель			
6	Ттак как работа должен указать на нужды и важможности для частного инвестиционного сектора и рекомендовать выбор процессом тендера, консцультант должен подготовить тендерный документ для выбора частного партниора											xxxx			6ннедель			
IV	Приготовлена тендерная документация для проекта развития												xxxx	xx	26 недель			
1	Документация для проекта развития												xxxx	xx	7недель			
2	Данно содействие в процессе приобретения												xxxx	xx	7недель			
															246 недель			
															Всего			